

LES ENJEUX DU PARC AMAZONIEN : PROTEGER ET VALORISER

Niveau principal et insertion dans le programme

Première – **Des milieux entre nature et société** (programme jusque fin 2010) ou **valoriser et ménager les milieux** (gestion durable de la forêt – programme 2011). La séquence aborde dans ce thème les politiques visant à la gestion et à la protection du territoire à partir d'un exemple à l'échelle locale.

Autres niveaux possibles :

- Cinquième : Les enjeux du développement durable.
- Quatrième : La France, unité et diversité, la question sur les paysages, un environnement et un patrimoine à gérer et à préserver.

Problème à traiter

La forêt guyanaise constitue un espace naturel et humain exceptionnel. Comment le parc amazonien créé en 2007, après une gestation initiée en 1992, peut-il contribuer à la fois à protéger et à valoriser ce territoire ? Sa création révèle les difficultés de projeter la notion de développement durable sur un espace longtemps resté en marge et qui possède des structures sociales spécifiques. Sa réalisation se heurte à la confrontation de différents acteurs aux intérêts divergents et à la multiplicité des enjeux écologiques, économiques et humains qu'il s'agit d'identifier.

Objectifs de contenus (notions et vocabulaire)

- notions : biodiversité, développement durable, territoire
- vocabulaire : parc national, baranques d'orpaillage, abattis

Objectifs méthodologiques : construction d'un croquis et géosystème.

Ressources numériques et outils informatiques mobilisés : Edugéo, photographies personnelles, sites internet.

Validation du B2i (et socle commun en collège) : Compétences des domaines 1, 2, 3, 4.

Durée et insertion dans la programmation pédagogique : 2-3 heures.

Plan et déroulement de la séquence pédagogique :

I : Les menaces qui pèsent sur la forêt guyanaise et sa biodiversité.

II : Les projets et les limites du parc amazonien pour un développement durable.

Pistes d'évaluation : évaluation du croquis et du schéma du géosystème. Transposition sur une autre commune du parc ou comparaison des problématiques rencontrées avec celles d'un autre parc national situé dans l'hexagone.

2 à 3 heures

L'objectif des séances est de **comprendre à travers l'exemple de la commune de Maripasoula, située dans la zone d'adhésion du parc amazonien de Guyane, quels sont les enjeux du parc amazonien ?** Un fichier de documents numérisés est mis à la disposition des élèves qui ont également à utiliser Edugéo et le site du parc amazonien. Une première série d'exercices permet de cerner les enjeux de la protection de la forêt dans cette commune . Dans une deuxième partie , les élèves analysent les objectifs du parc amazonien et ses difficultés .

1/ La forêt guyanaise et sa biodiversité menacées : l'exemple de Maripasoula – séance 1 (deux heures)

- Situer la Guyane et Maripasoula

Les élèves en fonction de leur niveau (collège ou lycée) travaillent au repérage de Maripasoula en partant de l'échelle mondiale, puis celle du département en relevant sa situation par rapport à l'Amazonie. Ils ont pour les aider dans la fiche élève une carte de l'Amérique du sud et une de la Guyane. Le but est bien sûr le repérage de Maripasoula mais aussi de remarquer que la Guyane bien que ne faisant pas partie du bassin amazonien partage une proximité bio-géographique évidente.

Maripasoula , commune de la Guyane française située à l'ouest du département en face du Surinam sur le Lawa affluent du Maroni et en pleine forêt équatoriale.

- Repérer et identifier des menaces

Dans une première étape, les élèves doivent repérer les anomalies du couvert forestier en utilisant Edugéo. Cette recherche peut être libre ou guidée par le professeur qui propose d'observer trois zones indentifiables par leurs coordonnées géographiques (fig. 1, 2 et 3).



Fig.1 : longitude 54°00'49'' O latitude 02°35'09'' N – Le bourg de Maripasoula

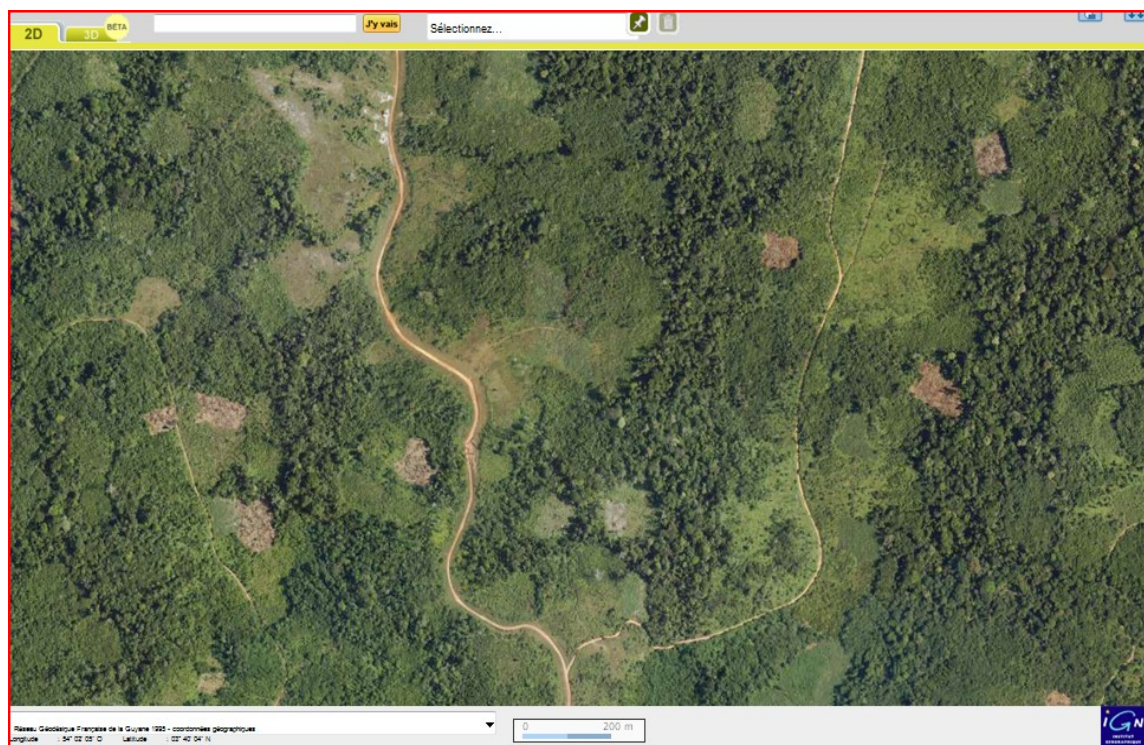


Fig. 2 : longitude 54°02'05'' O et Latitude 03°40'04'' N - Abattis le long des pistes

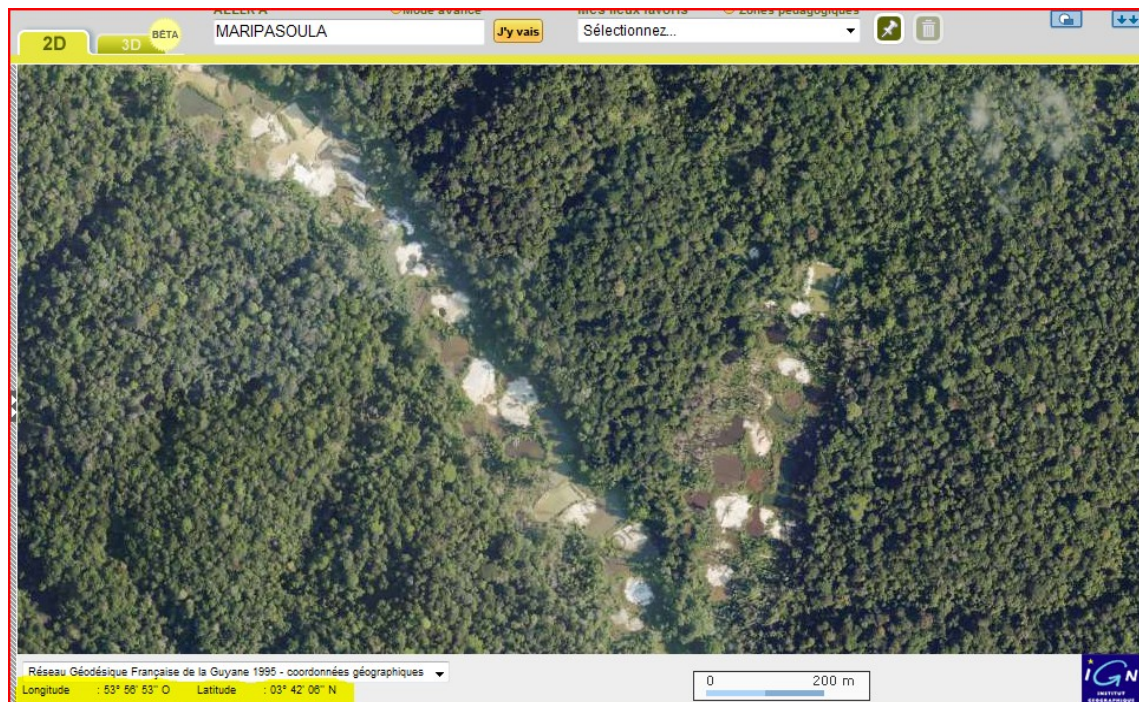


Fig 3 : longitude 53°57'03 " O Latitude 03°42'01"N - Baranques d'orpaillage dans la forêt.

Dans une seconde étape, les élèves confrontent leurs observations avec des photographies, des données statistiques et un schéma. Ils formulent des hypothèses sur les activités présentes à Maripasoula et leur éventuel danger sur l'environnement forestier.



| Population | 1967 | 1974 | 1982 | 1990 | 1999 | 2007 |
|------------|------|------|------|------|------|------|
| | 636 | 884 | 1007 | 1748 | 3652 | 5545 |

Sources : Insee, RP1967 à 1990 dénombremments - RP1999 et RP2007 exploitations principales.

Fig.4 : vue du bourg et population de Maripasoula plus grande commune de Guyane et de France 18 360 km²



Fig. 5 : photographie aérienne d'un site d'orpaillage.

Paysage bouleversé au bulldozer et mise a nue des terres par les jets d'eau jusqu'à la roche mère. Photographie et lecture d'un article sur l'orpaillage ([« L'orpaillage en Guyane française : synthèse des connaissances »](#))



Fig. 6 : embouchure de la rivière Abouname - Maroni.

Le lit de la rivière Abounami est chargé de boues venant des sites d'orpaillage situés en amont. Cette turbidité de l'eau peut entraîner une diminution de la biodiversité animale ou végétale.

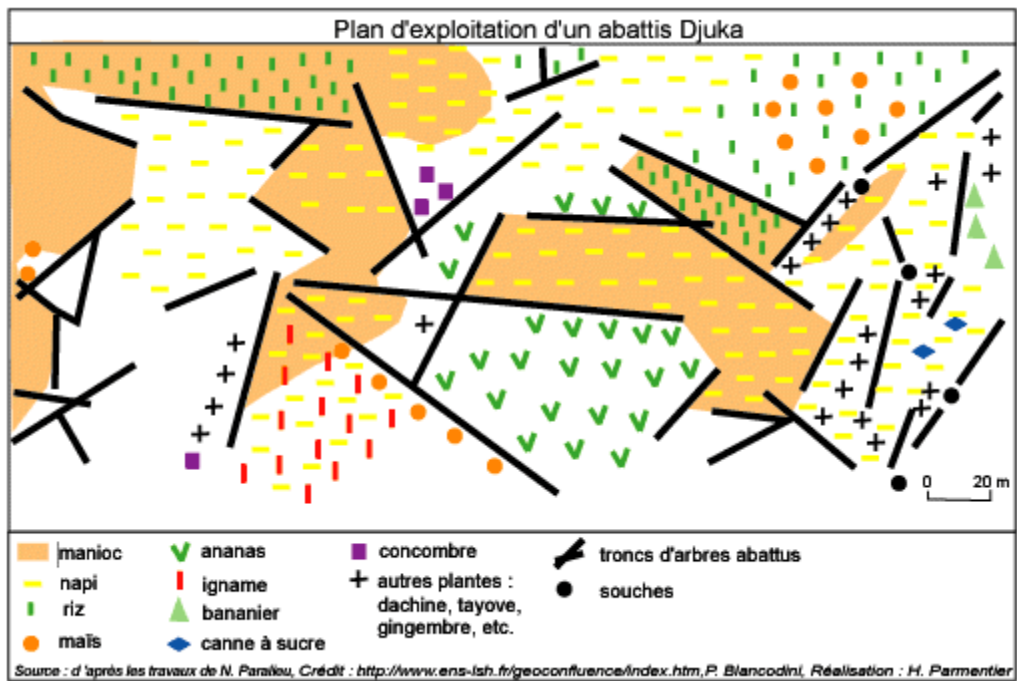


Fig. 7 : schéma d'un abattis.

Plus de précisions sur cette technique agricole en suivant le lien <http://geoconfluences.ens-lsh.fr/doc/breves/2005/popup/Guyane3.htm>