

PARTIE 1 : UN SIECLE DE TRANSFORMATIONS SCIENTIFIQUES, TECHNOLOGIQUES, ECONOMIQUES ET SOCIALES.

THEME 1 : LES GRANDES INNOVATIONS SCIENTIFIQUES ET TECHNOLOGIQUES DEPUIS 1914.

=> *Comment la vie des hommes a-t-elle été transformée, au 20^{ème} siècle, dans le domaine de la médecine ?*

I). ACTIVITE 1 : Les progrès de la médecine à travers l'exemple de la pénicilline et des antibiotiques.

A. Une découverte majeure dans le domaine de la médecine :

Document A : *La production de pénicilline aux Etats-Unis*, photographie de 1948.

Document 1 p 12 : *Biographie de Alexander Fleming*.

Document 2 p 12 : *La découverte de Fleming*. (comment fonctionne la pénicilline en photographie expliquée)

B. Une découverte qui améliore la vie des sociétés....

Document 4 p 13 : *Les antibiotiques*, d'après *Encyclopedia Universalis*, article « Antibiotiques », 2008.

Document 5 p 13 : *Affiche contre l'usage abusif des antibiotiques*, de l'Assurance Maladie.

C.....mais qui présente des limites.

4 et 5 p 13

II) ACTIVITE 2: Quelles sont les grandes innovations scientifiques et technologiques depuis 1914 ? Comment ont-elles transformé les sociétés ?

A. De nombreuses innovations scientifiques et technologiques depuis 1914.

Document 3 p 15 : *Chronologie des inventions et de leur diffusion*.

Document 1 p 14 : *Photographie d'un laboratoire de recherche médicale à Lyon*.

B. Ces innovations entraînent des améliorations dans la vie des sociétés.

Document 2 p 14 : *Graphique de l'espérance de vie dans le monde au XIX^{ème} siècle*.

C. Les innovations technologiques posent toutefois des problèmes.

Document A : *La bombe atomique, photographies et texte de présentation sur les conséquences humaines d'Hiroshima*

Evaluation : 40 minutes

D). ACTIVITE : Les progrès de la médecine à travers l'exemple de la pénicilline et des antibiotiques.

A. Une découverte majeure dans le domaine de la médecine :

Document A : *La production de pénicilline aux Etats-Unis, 1948.*



1. Nature et date du document = présenter le document :
.....
.....
.....

2. Que montre ce document ?
.....
.....

3. En t'aidant du document 2 p 12, explique le mot que tu ne comprends pas :
.....
.....
.....

4. A partir du **document 1 p. 12**, dis sans faire de phrase:

- a) qui a découvert la pénicilline :
- b) à quelle date :
- c) quel est son métier :
- d) quel prix a-t-il reçu pour sa découverte :
- e) quelle nouvelle sorte de médicaments apparaît grâce à sa découverte :

B. Une découverte qui améliore la vie des sociétés....

A partir de la découverte de la pénicilline, de nombreux autres antibiotiques (=.....) ont été mis au point.

5. A partir du **document 4 p. 13**,

- a) cite la conséquence de l'apparition des antibiotiques sur l'espérance de vie de l'espèce humaine :
.....
.....
- b) cite 3 exemples de maladies mortelles vaincues grâce aux antibiotiques :
.....

C.....mais qui présente des limites.

6. D'après le **document 4 p.13**, quelle sorte de pays est surtout touchée par les améliorations liées aux antibiotiques ?
.....

7. D'après le **document 5 p.13**, pourquoi ne doit-on pas abuser des antibiotiques ?
.....

RESUME A ECRIRE EN ROUGE DANS LE CAHIER qui décrira :

- **tout d'abord**, une découverte dans le domaine de la médecine au 20^{ème} siècle,
- **ensuite** comment elle a transformé la société,
- **enfin** quelles limites elle présente.

II) ACTIVITE: Quelles sont les grandes innovations scientifiques et technologiques depuis 1914 ? Comment ont-elles transformé les sociétés ?

A. De nombreuses innovations scientifiques et technologiques depuis 1914.

1. A partir du **document 3 p 15**, complète le tableau suivant :

Innovations	Date d'apparition	Domaines d'innovation
.....et.....et.....	Transports
.....	1926	Electroménager
.....et.....et.....	depuis 1975et.....

2. D'après le **document 1 p.14**, quelle activité humaine a permis l'accélération de ces innovations au 20^{ème} siècle ?

.....

B. Ces innovations entraînent des améliorations dans la vie des sociétés.

3. Présenter le **document 2 p.14** :

Nature :

Titre (= thème) :

Période concernée :

Oral : Quelle est l'espérance de vie mondiale en 1900 ? en 2000 ?

4. Qu'est-ce qu'entraînent les innovations scientifiques et technologiques sur l'espérance de vie ?

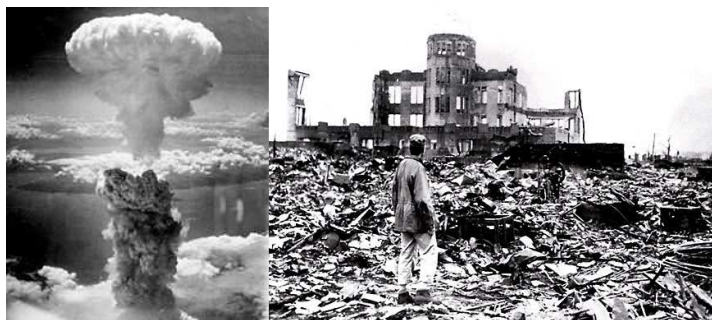
.....

5. D'après toi, qu'est-ce que la possession de ces innovations apportent dans la vie de tous les jours (= au quotidien) ?

.....

C. Les innovations technologiques posent toutefois des problèmes.

Document A : La bombe atomique, lâchée par les Américains le 6 août 1945 sur la ville d'Hiroshima au Japon, pendant la Seconde guerre mondiale, entraîne la destruction totale de la ville, 75 000 morts directement et plus de 250 000 morts en tout.



Oral : quels sont la nature et le titre (= thème) du document ?

6. Quel problème lié à l'innovation technologique au 20^{ème} siècle est montré par le **document A** ?

.....

7. D'après le **document 2 p.14**, à quoi vois-tu que les améliorations liées aux innovations scientifiques et technologiques ne touchent pas tous les pays du monde ?

.....

8. Dans ton quotidien, l'accélération des innovations scientifiques et technologiques au 20^{ème} siècle entraîne un autre problème : lequel ? (pense à la multiplication des voitures, des avions, etc....)

.....

RESUME A ECRIRE EN ROUGE qui présente :

- **tout d'abord** les évolutions scientifiques et technologiques au 20^{ème} siècle,
- **ensuite** les améliorations apportées dans les sociétés,
- **enfin** quels problèmes elles peuvent poser.

NOM Prénom : Classe

NOTE : /10

Remarques :

Réponds par des phrases complètes.

TEMPS : 40 minutes maximum

Fais attention au soin et à l'orthographe.

1. Qui a inventé la pénicilline et de quelle nationalité est-il ? 1 pt

.....

2. Donne la définition du mot « antibiotique » : 1 pt

.....

3. Dans un court résumé, explique comment la pénicilline et les antibiotiques ont transformé la société et pourquoi ce ne sont pas des solutions « miracles » ? 2pts

.....
.....
.....
.....
.....

4. A : Donne une innovation technologique « positive » apparue au 20^{ème} siècle dans le domaine de la communication : 0.5 pt

.....

B : Donne une innovation technologique du 20^{ème} siècle qui n'a pas amélioré la vie des hommes : 0.5 pt

.....



1 L'espérance de vie dans le monde au XX^e siècle

5. Donne la nature et le thème du document 1 : 1pt

.....

6. Comment évolue l'espérance de vie dans le monde au 20^{ème} siècle ? 1 pt

.....

7. D'après tes connaissances, comment expliquer – en partie – cette évolution de l'espérance de vie au 20^{ème} siècle ? 2 pts

.....
.....
.....
.....
.....

8. Comment ce document montre-t-il que tous les pays du monde n'ont pas profité de la même manière des innovations technologiques du 20^{ème} siècle ? 1 pt

.....
.....

Bon courage !

PARTIE 1 : UN SIECLE DE TRANSFORMATIONS SCIENTIFIQUES, TECHNOLOGIQUES, ECONOMIQUES ET SOCIALES.

THEME 2 : L'EVOLUTION DU SYSTEME DE PRODUCTION ET SES CONSEQUENCES SOCIALES DEPUIS 1914 DANS LES PAYS DEVELOPPES (ETATS-UNIS, EUROPE DE L'OUEST, JAPON).

Introduction : l'évolution de la production dans le monde depuis 1914.

Document 1 : *Graphique de la croissance de la production dans les pays développés, 1910-2000.*

- ⇒ *Comment la croissance économique a-t-elle modifié les entreprises au 20^{ème} siècle ?*
- ⇒ *Comment les sociétés ont été transformées par les modifications des entreprises ?*

Etude de cas sur l'entreprise Peugeot et généralisation dans chaque partie

Document 1 : *Biographie d'Armand Peugeot.*

Document 2 : *Chronologie de l'entreprise Peugeot.*

Document 3 : *Graphique de la production automobile et des effectifs de Peugeot (1913-1973).*

Document 4 : *Photographie d'une chaîne de montage dans l'usine de Sochaux, 1936.*

Document 5 : « 3 grandes vagues d'immigration », article du *Monde, dossiers et documents*, octobre 1998.

Document 6 : *Graphique de l'évolution de la population active en France (1911-2011).*

Document 7 : *Photographie d'une chaîne de montage robotisée de l'usine Peugeot de Wuhan en Chine.*

Document 8 : *Carte des usines PSA dans le monde.*

I). Jusqu'en 1945 : l'entreprise familiale.

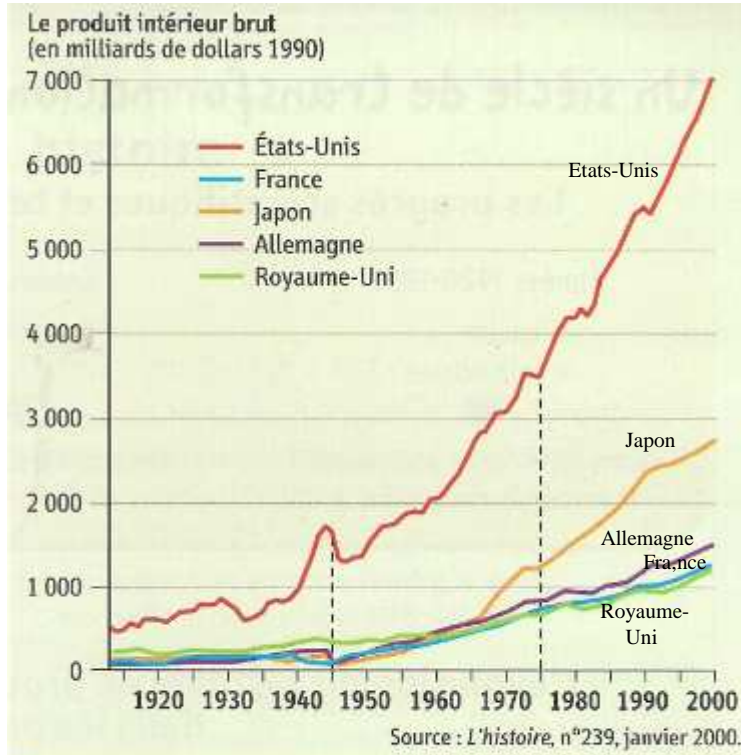
II). Pendant les Trente Glorieuses (1945-1973) : de l'entreprise familiale à la société anonyme (= l'entreprise financière).

III). De 1973 à nos jours : les réponses des sociétés anonymes à une croissance ralentie.

Evaluation : 40 minutes (repères chronologiques de la Première guerre mondiale + Partie 1 thème 2)

THEME 2 : L'ÉVOLUTION DU SYSTÈME DE PRODUCTION ET SES CONSÉQUENCES SOCIALES DEPUIS 1914 DANS LES PAYS DÉVELOPPÉS (ÉTATS-UNIS, EUROPE DE L'OUEST, JAPON).

Introduction : l'évolution de la production dans le monde depuis 1914.



La croissance de la production dans les pays développés

Doc 1

Ce qui est écrit en rouge est à connaître.

- Nature et thème (= titre) du document 1 :
.....
- Périodes concernées par ce document :
.....
- Quel est l'indicateur utilisé pour mesurer la production ? Rappelle sa définition
.....
- Quelle est l'évolution de la production dans les pays développés de 1914 à nos jours ? (en rouge)
.....
 - ⇒ On parle de **croissance économique**.
- Pour quelle période, la croissance économique est forte pour tous les pays représentés ? (en rouge)
.....
 - ⇒ C'est la période des **Trente Glorieuses**
- Pour quelle période la croissance économique ralentit dans les pays européens mais reste forte aux États-Unis et au Japon ? (en rouge)
.....
.....

- ⇒ **Comment la croissance économique a-t-elle modifié les entreprises au 20^{ème} siècle ?**
- ⇒ **Comment les sociétés ont été transformées par les modifications des entreprises ?**

I) Jusqu'en 1945 : l'entreprise familiale (l'exemple de l'entreprise Peugeot).

A. Qu'est-ce qu'une entreprise familiale ?				B. Quelles sont les conséquences sociales des entreprises familiales ?	
1. Qui sont les fondateurs et les dirigeants de l'entreprise ? 2. Qui apporte l'argent ?	3. Quand a été créée l'entreprise et où se trouve son usine ?	4. Quels sont les modes de production ?	5. Quel est le niveau de production de l'entreprise ?	6. D'où sont originaires les ouvriers de l'entreprise jusqu'en 1945 (2 réponses attendues) ?	7. Comment est organisée la population active (= ... avant 1952 ?
La famille Peugeot	Fin 19 ^{ème} / Sochaux	- Travail à la chaîne + Tâches répétitives + Produits standardisés + Salaires élevés = Le fordisme	Limité	- local - premières vagues d'immigration venues d'Europe	secteur primaire (= agriculture) en baisse secteur secondaire (= industrie) et secteur tertiaire en hausse : ⇒ société industrielle

NB : Il ne s'agit pas de la trace écrite définitive mais d'un aide mémoire pour nous au moment où les élèves nous dictent leur trace écrite, en faisant des phrases.

II) Pendant les Trente Glorieuses (1945-1973) : de l'entreprise familiale à la **société anonyme (= l'entreprise financière).**

A. Qu'est-ce qu'une société anonyme ?				B. Quelles sont les conséquences sociales des entreprises familiales ?	
1. Qui sont les dirigeants de l'entreprise ? 2. Qui apporte l'argent ?	3. Où se trouve son usine ?	4. Quels sont les modes de production ?	5. Quel est le niveau de production de l'entreprise ?	6. D'où sont originaires les ouvriers de l'entreprise après 1945 (2 réponses attendues) ?	7. Comment est organisée la population active de 1952 à 1975 ?
3. dirigeants ne proviennent plus forcément de la famille 2. <i>l'argent de l'entreprise vient de la vente d'actions (= une part de l'entreprise) en bourse. Chacun peut acheter ou vendre des actions ce qui permet d'augmenter le capital de l'entreprise.</i>	4. permet de créer d'autres usines aux alentours, en France.	5. fordisme	1. augmentation forte	6. Local + Afrique du Nord	7. Baisse constante du secteur primaire, secteur secondaire en augmentation secteur tertiaire en plus forte augmentation.

NB 1 : les chiffres dans le tableau, correspondent à l'ordre dans lequel on complète le tableau en répondant aux questions à partir des documents.

NB 2 : en italique, ce qui est déjà écrit sur l'activité des élèves (2). Le concept « d'entreprise par action » est trop compliqué à appréhender par une étude de documents et dans le temps imparti.

III) De 1973 à nos jours : les réponses des sociétés anonymes à une croissance ralentie.

⇒ A partir de 1973 le prix du pétrole augmente. Cela rend les coûts de fabrication et donc le prix des produits plus chers. Les ventes diminuent et la croissance ralentit. **Quelles solutions sont trouvées par certaines sociétés anonymes pour éviter la faillite ?**

A. Des sociétés anonymes qui se transforment en firmes multinationales. (=))				B. Quels sont les niveaux de production et les conséquences sociales des entreprises familiales ?	
1. Qui sont les dirigeants de l'entreprise ? 2. Qui apporte l'argent ?	3. Où se trouvent les usines ?	4. Quels sont les modes de production ?	5. Quel est le niveau de production de l'entreprise ?	6. D'où sont originaires les ouvriers à partir de 1970 (2 réponses attendues) ?	7. Comment est organisée la population active en 2011 ? Donne une cause et une conséquence de cette évolution pour le secteur secondaire.
Les actionnaires, dans le monde entier + rachat d'entreprises plus faibles pour diversifier les activités	Usines dans le monde entier, filiales contrôlées par l'entreprise : elles s'internationalisent = FMN	robotisation	augmentation	Fin de l'immigration encouragée mais continue avec arrivée de population d'Afrique noire et d'Asie + main d'œuvre de ces pays moins chère	Secteur primaire très faible, Secteur secondaire en baisse, Augmentation du secteur tertiaire, ⇒ délocalisation / robotisation ⇒ chômage, précarisation surtout des populations immigrées.

EVALUATION D'HISTOIRE N°2 - L'EVOLUTION DU SYSTEME DE PRODUCTION ET SES CONSEQUENCES SOCIALES DEPUIS 1914 DANS LES PAYS DEVELOPPES ET REPERES CHRONOLOGIQUES DE LA PREMIERE GUERRE MONDIALE.

NOM Prénom :

NOTE : /20

REMARQUES :

Soin et orthographe : / 1 pt

I) **REPERES CHRONOLOGIQUES** : *il faut répondre par des phrases.* 5 pts

a) Indique les dates de début et de fin de la Première guerre mondiale :

b) Quelle est la date de la bataille de Verdun ?.....

A quelle grande étape de la Première Guerre mondiale appartient cette bataille ?.....

c) Que se passe-t-il le 11 novembre 1918 ? Explique de quoi il s'agit :

II) CONNAISSANCES :

2. Donne la définition de : 3 pts

a. « la croissance économique » :

b. « les Trente Glorieuses » :

c. « une firme multinationale » :

2. Dans un court résumé, explique comment a évolué la population active dans les pays développés de 1914 à nos jours. 2 pts

3. Explique d'où sont majoritairement originaires les immigrés en France : 2 pts

a. avant 1945 :

b. après 1945 :

III) ETUDE DE DOCUMENT

Document 1 : Dans une usine Ford, aux Etats-Unis en 1928.



1. Donne la nature et le thème du document 1. 1 pt

2. D'après la date, qui apporte de l'argent dans cette entreprise ?
Comment appelle-t-on ce type d'entreprise ? 1 pt

3. Quel est le mode de production appliqué dans cette usine ?
Donne les 3 caractéristiques visibles sur le document. 4 pts

4. Quelle caractéristique de ce mode de production n'est pas visible sur ce document ? 1pt

Fiche de révisions
Evaluation du 3 octobre 2012

Que dois-je réviser pour réussir mon évaluation ?

Partie 1 chapitre 2 : les systèmes de production....

Activité 1 : l'évolution de la production dans le monde depuis 1914 :

Apprendre parfaitement les réponses aux questions écrites en rouge (3-4-5-6)

Activité 2 : les transformations des entreprises et leurs conséquences sur la vie des populations :

-S'exercer à retrouver les réponses écrites dans les tableaux en utilisant les documents

-Apprendre parfaitement les 3 tableaux écrits en rouge.

Partie 2 chapitre 1 : La Première Guerre mondiale :

-Connaître les repères chronologiques qui suivent :

1914-1918 : Première Guerre mondiale

1916 : Verdun (savoir expliquer en quelques mots cette bataille décrite dans la première activité)

11 Novembre 1918 : Armistice de la Première Guerre mondiale (savoir aussi ce qu'on appelle « l'armistice »)

Bon courage !

Fiche de révisions
Evaluation du 3 octobre 2012

Que dois-je réviser pour réussir mon évaluation ?

Partie 1 chapitre 2 : les systèmes de production....

Activité 1 : l'évolution de la production dans le monde depuis 1914 :

Apprendre parfaitement les réponses aux questions écrites en rouge (3-4-5-6)

Activité 2 : les transformations des entreprises et leurs conséquences sur la vie des populations :

-S'exercer à retrouver les réponses écrites dans les tableaux en utilisant les documents

-Apprendre parfaitement les 3 tableaux écrits en rouge.

Partie 2 chapitre 1 : La Première Guerre mondiale :

-Connaître les repères chronologiques qui suivent :

1914-1918 : Première Guerre mondiale

1916 : Verdun (savoir expliquer en quelques mots cette bataille décrite dans la première activité)

11 Novembre 1918 : Armistice de la Première Guerre mondiale (savoir aussi ce qu'on appelle « l'armistice »)

Bon courage !

**CORRIGE DE L'EVALUATION D'HISTOIRE N°2 - L'EVOLUTION DU SYSTEME DE PRODUCTION ET SES
CONSEQUENCES SOCIALES DEPUIS 1914 DANS LES PAYS DEVELOPPES ET REPERES CHRONOLOGIQUES DE LA
PREMIERE GUERRE MONDIALE.**

I : Repères chronologiques :

a : La Première Guerre mondiale commence en 1914 et se termine en 1918.

b : La date de la bataille de Verdun est 1916.

La bataille de Verdun se passe pendant la guerre de position.

c : Le 11 novembre 1918 correspond à l'armistice c'est-à-dire la fin des combats de la Première Guerre mondiale.

II : Connaissances :

2 : a : La « croissance économique » est l'augmentation de la production des entreprises.

b : Les « Trente Glorieuses » sont la période heureuse entre 1945 et 1973 où la production, les salaires et la consommation augmentent et où le chômage est faible.

c : Une « firme multinationale » est une entreprise qui a des activités partout dans le monde.

3 : Entre 1914 et 1973 dans les pays développés, on parle d'une société industrielle, la population active dans les secteurs secondaire et tertiaire augmente alors qu'elle baisse dans le secteur primaire à cause de la mécanisation dans l'agriculture. Depuis 1973 on est passé dans une société « tertiarisée » car à cause des délocalisations et de la robotisation, la population active dans le secteur secondaire baisse alors qu'elle augmente dans le secteur tertiaire, des services.

4 a : les immigrés (personne qui arrive dans un pays en provenance d'un pays étranger) avant 1945 en France viennent surtout d'autres pays européens (Belgique, Italie, Pologne...)

b : Après 1945 il continue à y avoir des immigrés d'origine européenne (Espagne, Portugal) mais ceux originaires des anciennes colonies françaises en Afrique sont de plus en plus nombreux (Maghreb, Afrique subsaharienne).

III : Etude de document :

1 : La nature est une photographie et le thème (titre) est « dans une Ford, aux Etats-Unis, en 1928 ».

2 : En 1928 l'argent est apporté par la famille Ford, on parle d'une « entreprise familiale ».

3 : Le mode de production sur le document est le fordisme. Il se caractérise par le travail à la chaîne, des gestes répétitifs pour l'ouvrier et des modèles standardisés (on fabrique toujours le même modèle).

4 : Le document ne permet pas de voir la dernière caractéristique du fordisme : les salaires élevés.