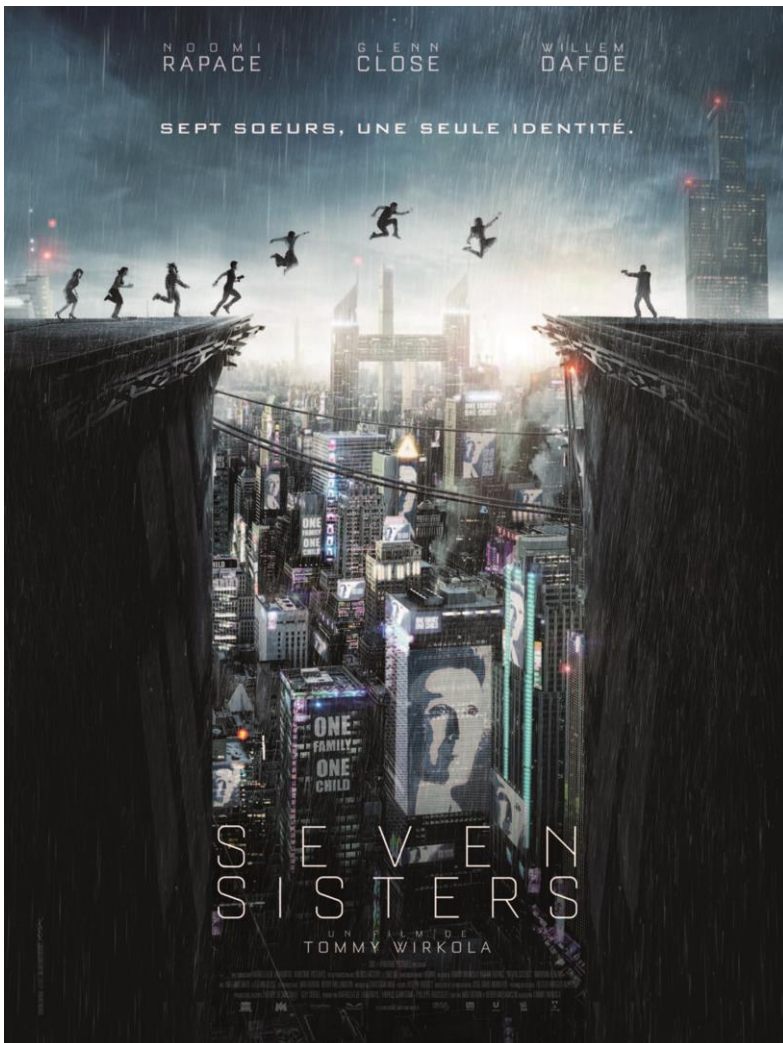


ACCROCHE

Géo-fiction : Quelle est la situation du monde imaginé par le réalisateur Tommy Wirkola, dans *Seven Sisters* (2017) ? Face à cette situation, que décide de faire le gouvernement ?



Le film décrit un monde dans lequel l'accroissement démographique est devenu tellement important qu'il menace la survie de l'espèce puisque les ressources terrestres ne parviennent plus à répondre aux besoins de l'Humanité. Face à cette situation, un gouvernement qui semble mondial décide d'imposer autoritairement une politique antinataliste : les couples ne peuvent avoir qu'un enfant.

Ce principe politique a-t-il été appliqué ?

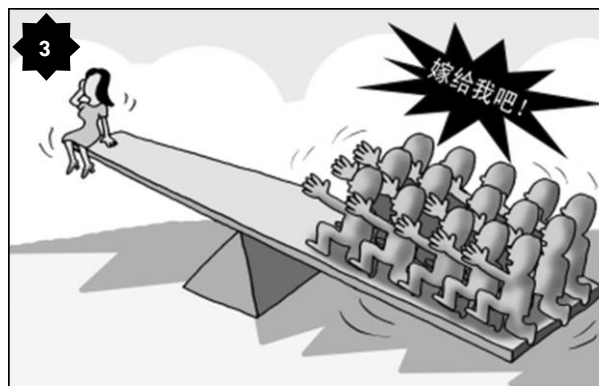


Affiches promouvant la politique de l'enfant unique en Chine



En **Chine**, le gouvernement central a imposé la politique de l'enfant unique de **1979 à 2015**. Cette politique a été abandonnée pour plusieurs raisons :

- Dériver : **avortements et stérilisations forcés** (1)
- **Infanticide (surtout féminin)** (2) : Traditionnellement, la naissance d'un garçon est une bénédiction : il travaillera, transmettra son nom et le patrimoine familial. Celle d'une fille, en revanche, est un désastre puisqu'il faudra lui constituer une dote
- **Déséquilibre homme-femme** (3) : Pour 100 jeunes filles nées, on compte 117 bébés de sexe masculin
- **Viellissement de la population** (4) : Aujourd'hui, 144 millions de chinois ont plus de 60 ans

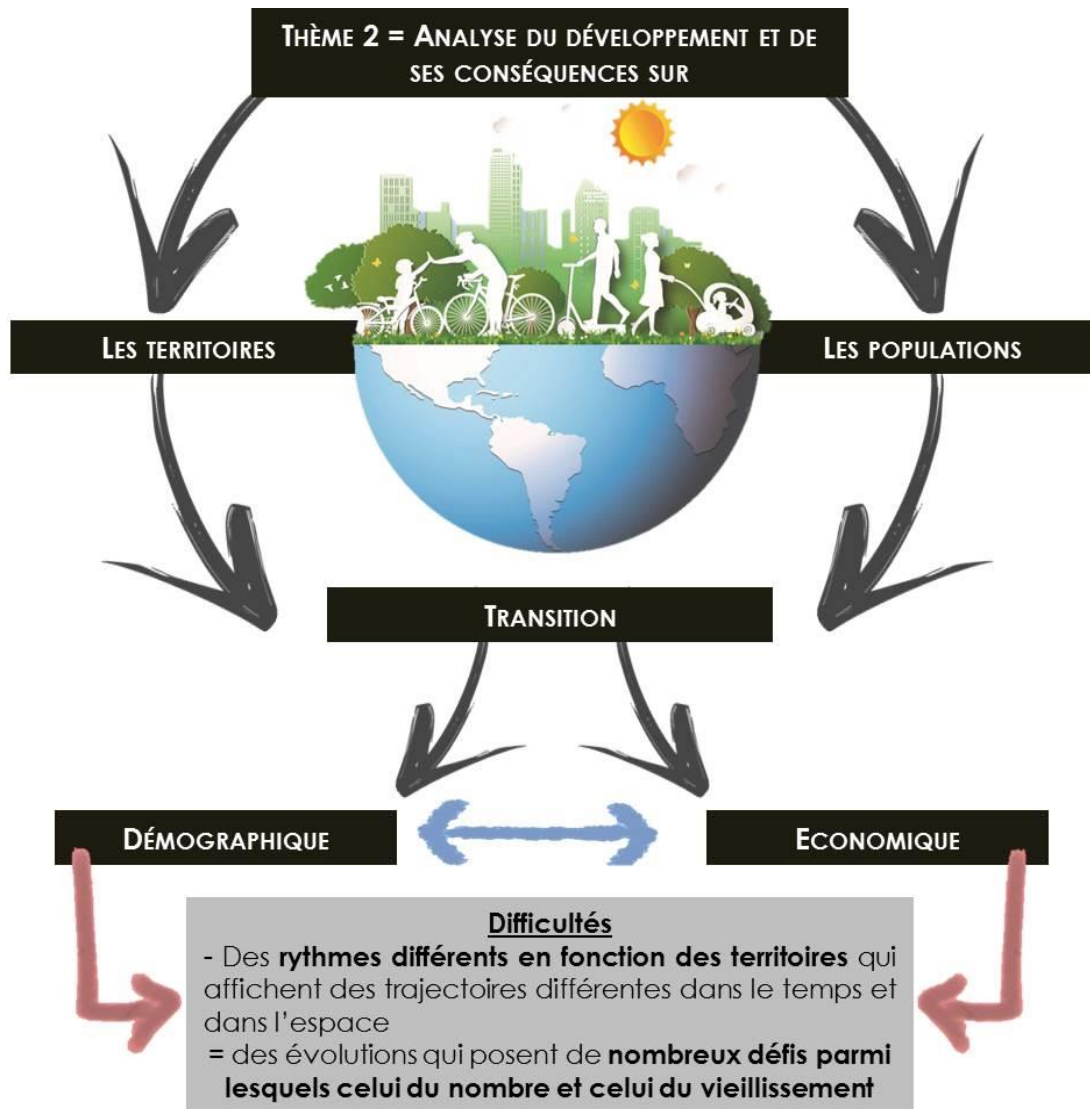


1. 13 millions d'avortements étaient réalisés chaque année avant 2009 (quotidien officiel "China Daily")
2. Dessin satirique montrant que les naissances des petites filles deviennent aussi rares que celles des pandas



3. 24 millions d'hommes Chinois pourraient ne pas trouver d'épouse d'ici la fin de la décennie.
4. En 2050, plus de 400 millions de Chinois auront plus de 60 ans et les retraités représenteront 39 % de la population. Un défi pour les autorités

INTRODUCTION AU THEME



J'explique le schéma (Travail autonome à faire à la maison)

Un exemple de correction

Dans cette thématique, nous allons nous interroger sur les effets que le développement (qui suppose une amélioration des conditions de vie de la population) a sur les territoires et les populations qui les habitent.

Le développement suppose également l'idée d'une transition dans les sociétés humaines (plus ou moins longue selon les espaces, plus ou moins marquée), qui impacte le domaine économique comme les comportements démographiques. Il existe une multitude de cas différents dans le monde même si l'on peut observer des grandes tendances. Ce sont ces mécanismes transitionnels, de changements, en lien avec le développement qui nous allons étudier dans cette séquence

DEFINITIONS

Développement : ensemble des transformations techniques, sociales, territoriales, démographiques et culturelles accompagnant la croissance de la production. Il est associé à l'idée de progrès économique et social et inclut différentes dimensions du bien-être, voire du bonheur : état de santé des populations, niveaux d'instruction, conditions de vie.

Transition : ensemble de changements majeurs de différentes natures intervenant dans une période relativement courte

Transition démographique : passage d'un équilibre démographique ancien (natalité et de mortalité élevées) à un équilibre nouveau (natalités et mortalités basses).

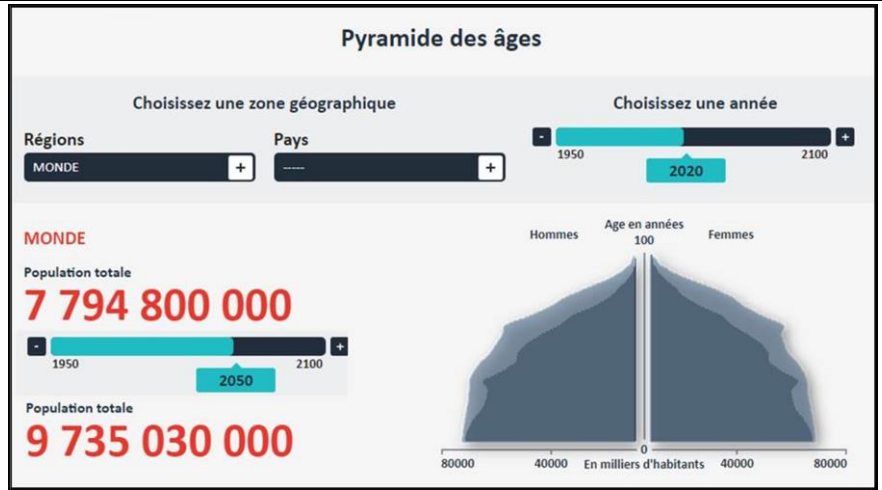
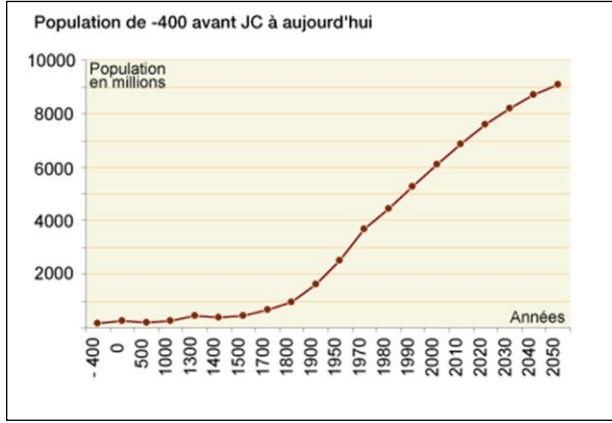
Transition économique : processus de développement et d'enrichissement des populations.

Problématique

Quels sont les changements provoqués par le développement ? Quelles réponses les sociétés apportent-elles aux défis imposés par les transitions démographique et économique ?



INTRODUCTION



https://www.ined.fr/fr/tout-savoir-population/graphiques-cartes/population_graphiques

POPULATION : DONNEES MONDIALES

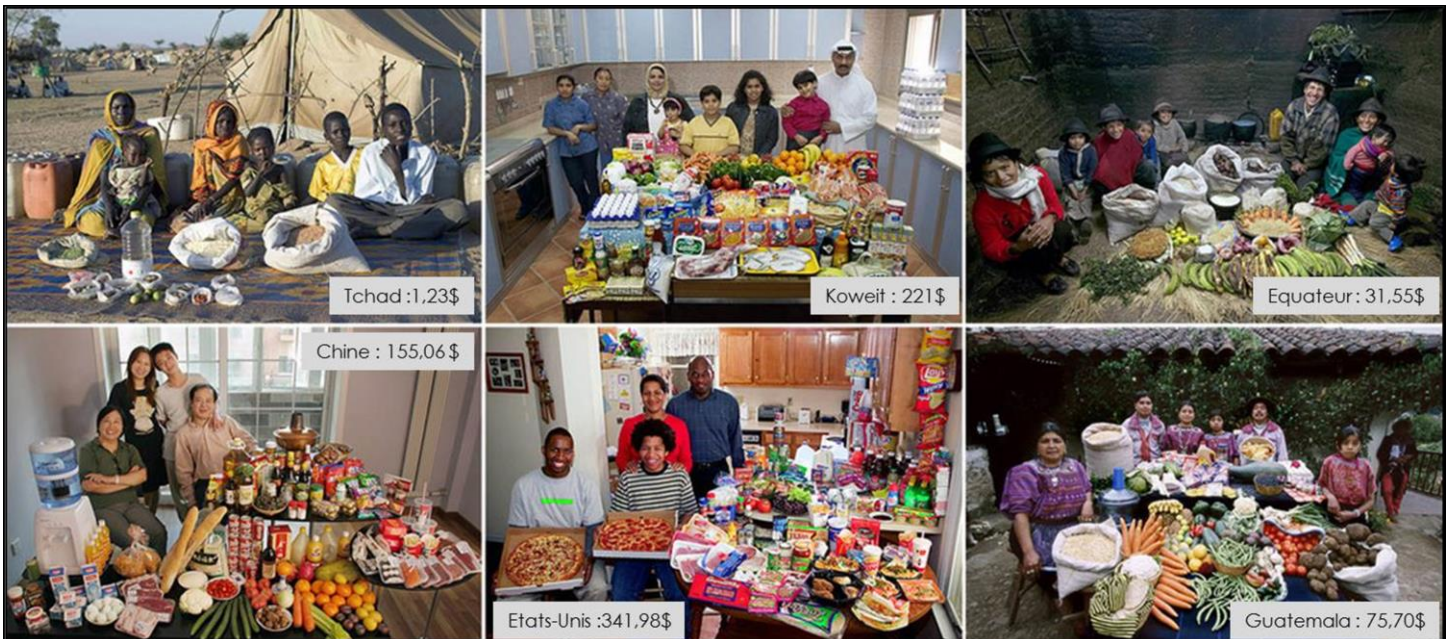
Mots clés

1900 : 1.7 milliards
 2020 : 7.7 milliards
 2050 : 9.7 milliards
 croissance démographique

La population mondiale augmente à un rythme soutenu depuis le début du XXème siècle : nous sommes passés de 1,6 milliard en 1900 à 7,7 milliards aujourd'hui. Les projections estiment que la planète comptera 9,7 milliards d'individus en 2050. Si le rythme de croissance de la population mondiale ralentit mais les évolutions démographiques sont très différentes selon les pays.

PROBLEMATIQUE

Comment les sociétés répondent-elles aux défis engendrés par l'évolution de leurs populations ?



Photos issues de l'ouvrage de Peter Menzel "Hungry Planet : What the world eats". Il a parcouru le monde à la rencontre de familles pour photographier ce qu'elles mangent en une semaine. S'il est intéressant de comparer la composition de chaque "table", il est également utile de comparer le budget des repas et le nombre de personnes qui composent la famille.

I. DES TRAJECTOIRES DÉMOGRAPHIQUES TRÈS DIFFÉRENTES



Rappel : Comment fonctionne une pyramide des âges ?

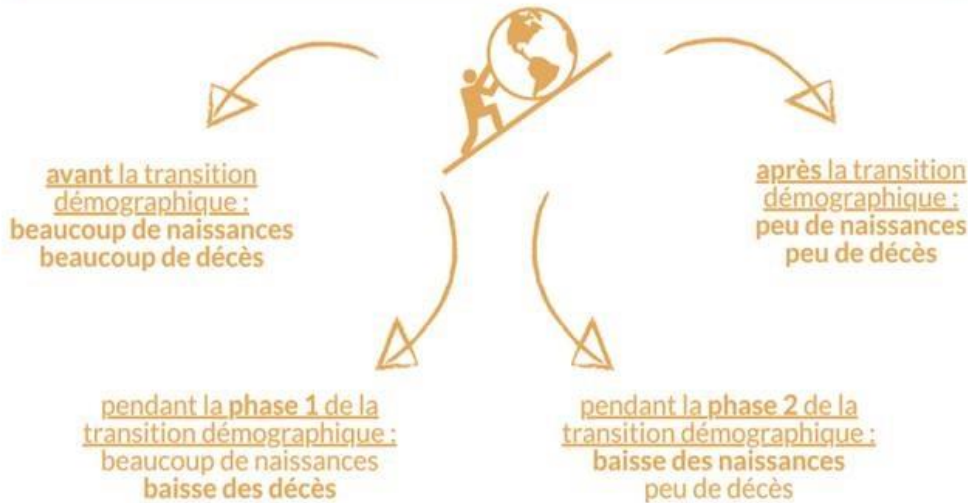
Une pyramide des âges est représentation graphique qui permet aux démographes d'analyser les caractéristiques d'une population. N'apparaissent que les vivants que l'on classe en fonction de l'année de naissance. Les hommes sont classés à gauche, les femmes à droite. Elles sont différentes formes :

- pyramidale : enfants jeune en grand nombre/taux de mortalité important
- cylindrique : la population vieillit et la natalité baisse petit à petit (ex / France)
- de toupie : accentuation du vieillissement par la faiblesse de la natalité

Que peut-on en conclure ?

Une croissance démographique inégale

- tous les pays ne sont pas au même stade de la transition démographique
- la croissance démographique dépend du niveau de développement des pays



LES ÉTATS NE SONT PAS AU MÊME STADE DE LA TRANSITION DÉMOGRAPHIQUE

▼ **Consigne** : Caractérise l'évolution démographique de chaque pays proposés (Source : ONU/2019)
F = Forme/C = caractéristique

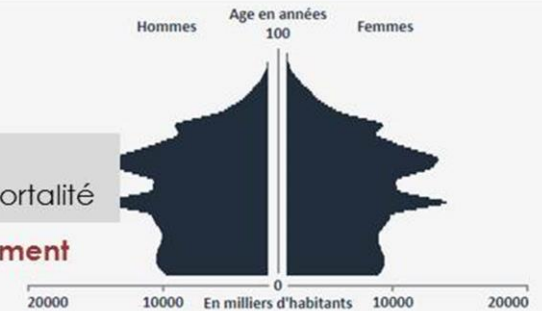
CHINE

Population totale

1 439 320 000

- F : Cylindre
- C : Natalité stable, baisse de la mortalité

= population en cours de vieillissement



JAPON

Population totale

126 476 000

- F : Toupie
- C : Natalité faible, mortalité faible

= population vieillissante



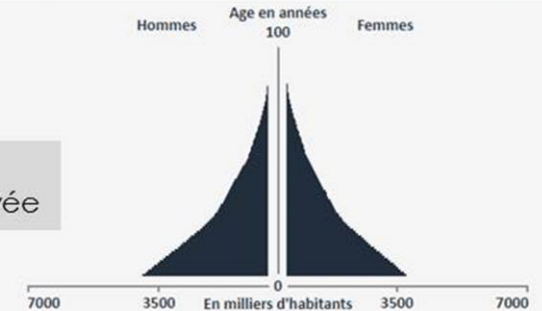
NIGÉRIA

Population totale

206 140 000

- F : Pyramide
- C : Natalité élevée, mortalité élevée

= croissance démographique



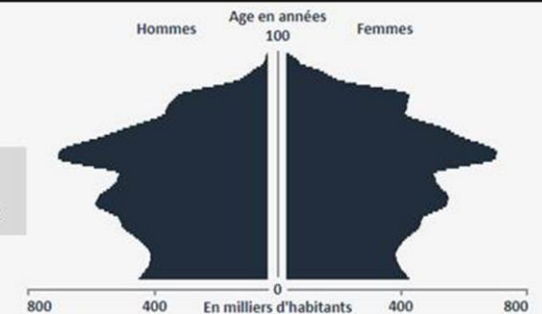
ALLEMAGNE

Population totale

83 783 900

- F : Toupie
- C : Natalité faible, mortalité faible

= population vieillissante



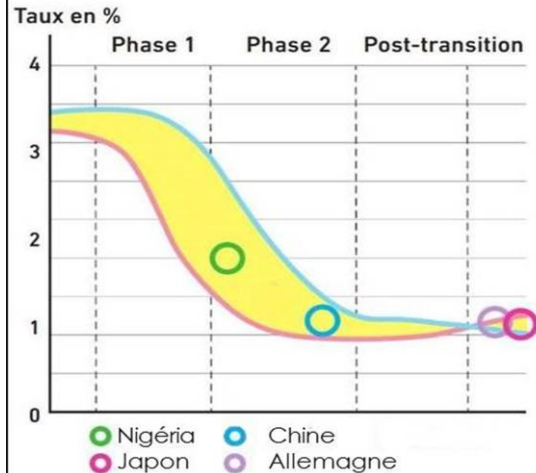
II. DES FACTEURS MULTIPLES

Consigne : Travail en binôme

- Dégagez les facteurs qui peuvent expliquer la baisse de la mortalité (phase 1) puis la baisse de la natalité (phase 2)
- Quels moyens peuvent permettre à ces facteurs d'émerger ?

LES PHASES DE LA TRANSITION DEMOGRAPHIQUE

— Taux de natalité
— Taux de mortalité
— Accroissement naturel



DEFINITIONS

Taux de natalité : nombre annuel de naissance pour 1000 habitants.

Taux de mortalité : nombre annuel de décès pour 1000 habitants

Accroissement naturel : différence entre le taux de natalité et le taux de mortalité

PHASE 1 : BAISSÉ DE LA MORTALITÉ

PHASE 2 : BAISSÉ DE LA NATALITÉ

FACTEURS

- Développement
- Hausse du niveau de vie
- Progrès de la médecine
- Progrès techniques
- Prise de conscience politique

FACTEURS

- Evolution sociétale :
 - place de la femme (travail)
 - place de la famille
 - place de l'enfant
- Baisse de l'influence religieuse

Comprendre comment s'opère une transition démographique

MOYENS

- Meilleure alimentation
- Suivi médical/vaccinations
- Meilleure hygiène de vie
- Création d'infrastructures (eau courante, égouts....)

MOYENS

- Accès à la scolarisation de masse
- Recul de l'âge du mariage
- Disponibilité des moyens de contraception

Mes notes de travail



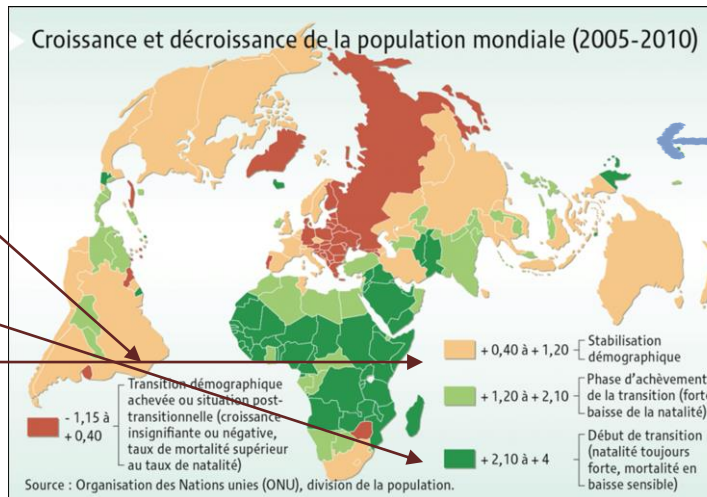
Attention : la transition démo. ne se réalise pas partout en mm tps, ni au mm rythme. Il y a une diversité dans les situat° démo. des rég° du mde sous l'effet de transit° + ou - marquées.

Schématiquement, on observe :

- Des territoires dont la transition est achevée (population stable, voire en diminution) → Ex : Europe, Japon... C'est la situation des territoires les plus développés.
- Des territoires en phase 1 (croissance démographique forte, population jeune, mortalité élevée) → Ex : Afrique subsaharienne, Nigéria, Haïti
- Des territoires en phase 2 (croissance démographique encore soutenue, mais une population qui commence à vieillir) → ex : Chine...

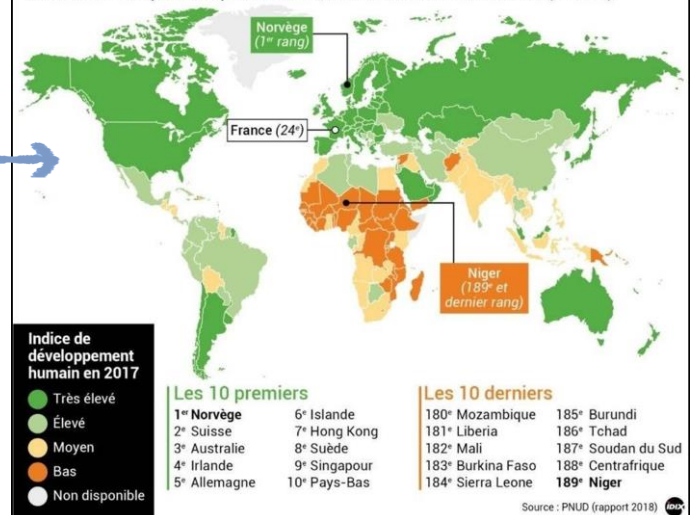
A retenir : il existe un lien fort entre niveau de développement et trajectoire démographique

Croissance et décroissance de la population mondiale (2005-2010)



L'indice de développement humain (IDH)

Indice tenant compte de l'espérance de vie, du niveau d'éducation et du PIB (en 2017)



III. DES DEFIS DIFFERENTS A RELEVER SELON LA TRAJECTOIRE DEMOGRAPHIQUE DES ETATS

A. LE DEFIS DU NOMBRE : UNE POPULATION JEUNE, UN ATOUT ?

Les Etats en cours de transition démographique connaissent une **très forte croissance démographique**. Leur population s'accroît rapidement. Elle est **surtout très jeune** : la plupart des Etats d'Afrique subsaharienne comptent ainsi plus de **40% d'habitants de moins de 15 ans** ! Une population jeune peut représenter un atout comme une contrainte...

DEFINITION

Taux de fécondité : nombre d'enfants par femme en âge de procréer (15-45 ans)

GROUPE 1 : LE NIGERIA



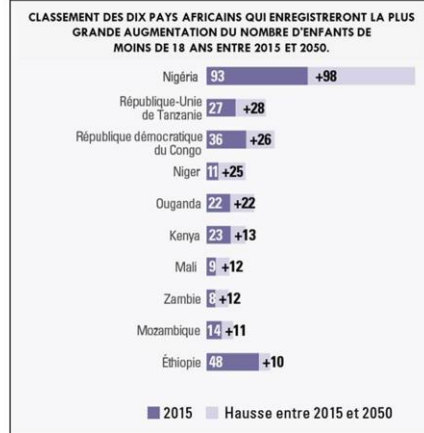
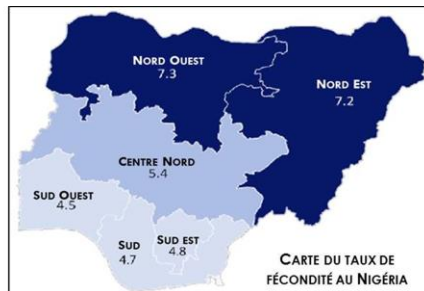
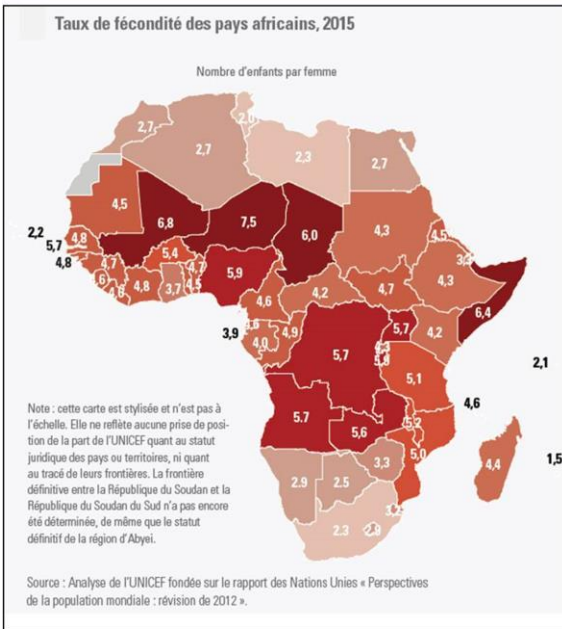
Questionnement

Quelle est la trajectoire démographique du Nigeria et de l'Inde ? Comment ces Etats répondent-ils à la croissance démographique ?

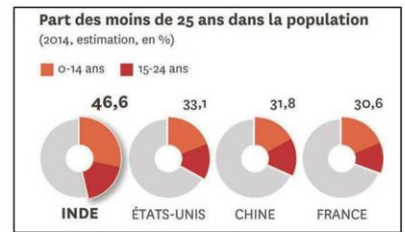
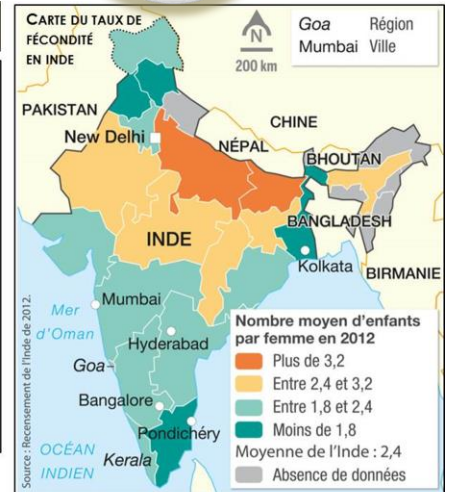
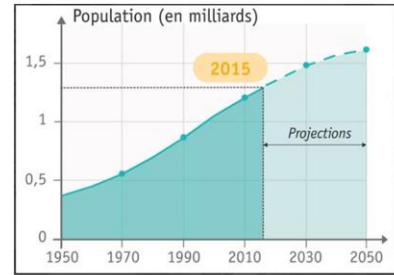
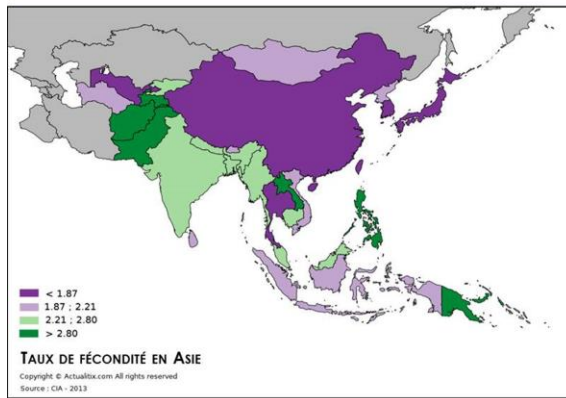
GROUPE 2 : L'INDE



Consigne : Caractérise (dresse un portrait) la trajectoire démographique du Nigeria en utilisant les trois documents



Consigne : Caractérise (dresse un portrait) la trajectoire démographique de l'Inde en utilisant les quatre documents



Fermeture établissement : fiche non distribuée (transformation du travail de groupe en étude individuelle au choix)