

I). ACTIVITE : Les progrès de la médecine à travers l'exemple de la pénicilline et des antibiotiques.

A. Une découverte majeure dans le domaine de la médecine :

Document A : *La production de pénicilline aux Etats-Unis, 1948.*



1. Nature et date du document = présenter le document :

.....
.....
.....

2. Que montre ce document ?

.....
.....

3. En t'aidant du document 2 p 12, explique le mot que tu ne comprends pas :

.....
.....
.....
.....

4. A partir du **document 1 p. 12**, dis sans faire de phrase:

- a) qui a découvert la pénicilline :
- b) à quelle date :
- c) quel est son métier :
- d) quel prix a-t-il reçu pour sa découverte :
- e) quelle nouvelle sorte de médicaments apparaît grâce à sa découverte :

B. Une découverte qui améliore la vie des sociétés....

A partir de la découverte de la pénicilline, de nombreux autres antibiotiques (=) ont été mis au point.

5. A partir du **document 4 p. 13**,

a) cite la conséquence de l'apparition des antibiotiques sur l'espérance de vie de l'espèce humaine :

.....
.....

b) cite 3 exemples de maladies mortelles vaincues grâce aux antibiotiques :

.....

C.....mais qui présente des limites.

6. D'après le **document 4 p.13**, quelle sorte de pays est surtout touchée par les améliorations liées aux antibiotiques ?

.....

7. D'après le **document 5 p.13**, pourquoi ne doit-on pas abuser des antibiotiques ?

.....

RESUME A ECRIRE EN ROUGE DANS LE CAHIER qui décrira :

- **tout d'abord**, une découverte dans le domaine de la médecine au 20^{ème} siècle,
- **ensuite** comment elle a transformé la société,
- **enfin** quelles limites elle présente.

II) ACTIVITE: Quelles sont les grandes innovations scientifiques et technologiques depuis 1914 ? Comment ont-elles transformé les sociétés ?

A. De nombreuses innovations scientifiques et technologiques depuis 1914.

1. A partir du **document 3 p 15**, complète le tableau suivant :

Innovations	Date d'apparition	Domaines d'innovation
.....et.....et.....	Transports
.....	1926	Electroménager
.....et.....et.....	depuis 1975et.....

2. D'après le **document 1 p.14**, quelle activité humaine a permis l'accélération de ces innovations au 20^{ème} siècle ?

.....

B. Ces innovations entraînent des améliorations dans la vie des sociétés.

3. Présenter le **document 2 p.14** :

Nature :.....
 Titre (= thème) :
 Période concernée :

Oral : Quelle est l'espérance de vie mondiale en 1900 ? en 2000 ?

4. Qu'est-ce qu'entraînent les innovations scientifiques et technologiques sur l'espérance de vie ?

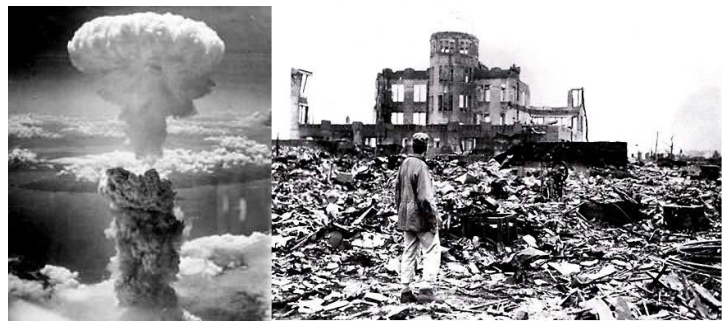
.....

5. D'après toi, qu'est-ce que la possession de ces innovations apportent dans la vie de tous les jours (= au quotidien) ?

.....

C. Les innovations technologiques posent toutefois des problèmes.

Document A : La bombe atomique, lâchée par les Américains le 6 août 1945 sur la ville d'Hiroshima au Japon, pendant la Seconde guerre mondiale, entraîne la destruction totale de la ville, 75 000 morts directement et plus de 250 000 morts en tout.



Oral : quels sont la nature et le titre (= thème) du document ?

6. Quel problème lié à l'innovation technologique au 20^{ème} siècle est montré par le **document A** ?

.....

7. D'après le **document 2 p.14**, à quoi vois-tu que les améliorations liées aux innovations scientifiques et technologiques ne touchent pas tous les pays du monde ?

.....

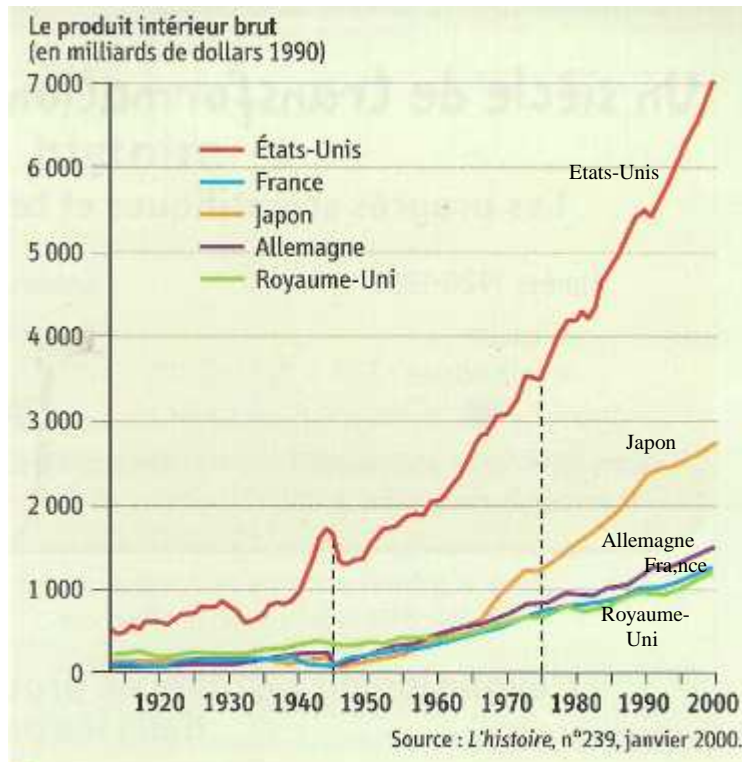
8. Dans ton quotidien, l'accélération des innovations scientifiques et technologiques au 20^{ème} siècle entraîne un autre problème : lequel ? (pense à la multiplication des voitures, des avions, etc....)

.....

RESUME A ECRIRE EN ROUGE qui présente :

- **tout d'abord** les évolutions scientifiques et technologiques au 20^{ème} siècle,
- **ensuite** les améliorations apportées dans les sociétés,
- **enfin** quels problèmes elles peuvent poser.

Introduction : l'évolution de la production dans le monde depuis 1914.



Doc
1

La croissance de la production dans les pays développés

Ce qui est écrit en rouge est à connaître.

1. Nature et thème (titre) du document 1 :

2. Périodes concernées par ce document :

3. Quel est l'indicateur utilisé pour mesurer la production ? Rappelle sa définition

4. Quelle est l'évolution de la production dans les pays développés de 1914 à nos jours ? (en rouge)

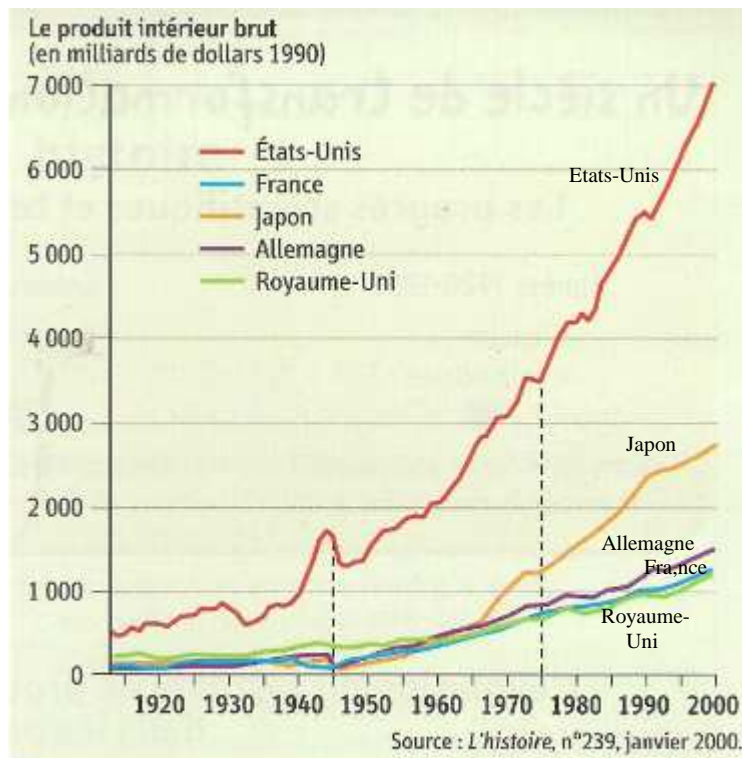
⇒ On parle de **croissance économique**.

5. Pour quelle période, la croissance économique est forte pour tous les pays représentés ? (en rouge)

⇒ C'est la période des **Trente Glorieuses**

6. Pour quelle période la croissance économique ralentit dans les pays européens mais reste forte aux États-Unis et au Japon ? (en rouge)

Introduction : l'évolution de la production dans le monde depuis 1914.



Doc
1

La croissance de la production dans les pays développés

Ce qui est écrit en rouge est à connaître.

1. Nature et thème (titre) du document 1 :

2. Périodes concernées par ce document :

3. Quel est l'indicateur utilisé pour mesurer la production ? Rappelle sa définition

4. Quelle est l'évolution de la production dans les pays développés de 1914 à nos jours ? (en rouge)

⇒ On parle de **croissance économique**.

5. Pour quelle période, la croissance économique est forte pour tous les pays représentés ? (en rouge)

⇒ C'est la période des **Trente Glorieuses**

6. Pour quelle période la croissance économique ralentit dans les pays européens mais reste forte aux États-Unis et au Japon ? (en rouge)

1. Jusqu'en 1945 : l'entreprise familiale (l'exemple de l'entreprise Peugeot).

<u>A. Qu'est-ce qu'une entreprise familiale ?</u>				<u>B. Quelles sont les conséquences sociales des entreprises familiales ?</u>	
1. Qui sont les fondateurs et les dirigeants de l'entreprise ? 2. Qui apporte l'argent ?	3. Quand a été créée l'entreprise et où se trouve son usine ?	4. Quels sont les modes de production ?	5. Quel est le niveau de production de l'entreprise ?	6. D'où sont originaires les ouvriers de l'entreprise jusqu'en 1945 (2 réponses attendues) ?	7. Comment est organisée la population active (=) jusqu'en 1952 ?

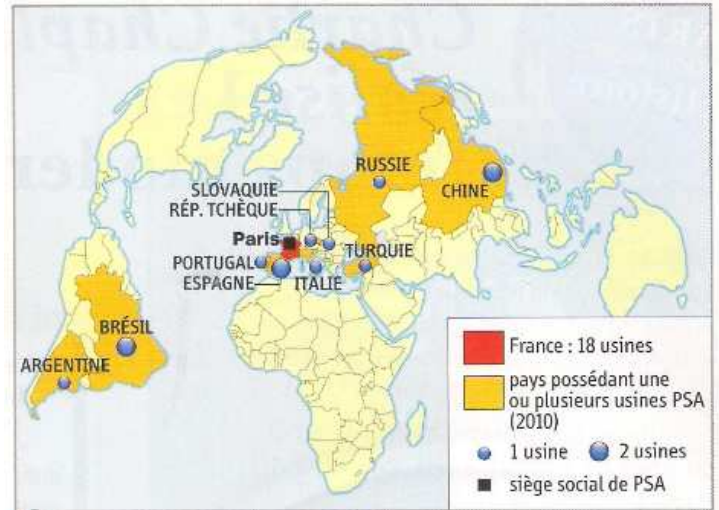
2. Pendant les Trente Glorieuses (1945-1973) : de l'entreprise familiale à la société anonyme (= l'entreprise financière).

<u>A. Qu'est-ce qu'une société anonyme ?</u>				<u>B. Quelles sont les conséquences sociales des entreprises familiales ?</u>	
1. Qui sont les dirigeants de l'entreprise ? 2. Qui apporte l'argent ?	3. Où se trouve l'usine ?	4. Quels sont les modes de production ?	5. Quel est le niveau de production de l'entreprise ?	6. D'où sont originaires les ouvriers de l'entreprise entre 1945 et 1970 (2 réponses attendues) ?	7. Comment est organisée la population active de 1952 à 1975 ?
<p>2. l'argent de l'entreprise vient de la vente d'actions (= une part de l'entreprise) en bourse. Chacun peut acheter ou vendre des actions ce qui permet d'augmenter le capital de l'entreprise.</p>					

3. De 1973 à nos jours : les réponses des sociétés anonymes à une croissance ralentie.



7. Chaîne de montage robotisée de l'usine Peugeot, à Wuhan en Chine.



8 Les usines de PSA en 2011

⇒ A partir de 1973 le prix du pétrole augmente. Cela rend les coûts de fabrication et donc le prix des produits plus chers. Les ventes diminuent et la croissance ralentit.

Quelles solutions sont trouvées par certaines sociétés anonymes pour éviter la faillite ?

A. Des sociétés anonymes qui se transforment en firmes multinationales. (=)				B. Quels sont les niveaux de production et les conséquences sociales des entreprises familiales ?	
1. Qui sont les dirigeants de l'entreprise ? 2. Qui apporte l'argent ?	3. Où se trouvent les usines ?	4. Quels sont les modes de production ?	5. Quel est le niveau de production de l'entreprise ?	6. D'où sont originaires les ouvriers à partir de 1970 (2 réponses attendues) ?	7. Comment est organisée la population active en 2011 ? Donne une cause et une conséquence de cette évolution pour le secteur secondaire.